



Integration för alla

En bok för alla som möter migranter
med normbrytande funktionalitet.

Lättläst

ISBN 978-91-639-7284-3

Layout & Grafik: Sooz Romero

Illustrationer: Maria Fröhlich

Lättläst skrivet av: Moa Candil

Tryck: Exellent Print & Design, 2020-05-07

Innehåll

FÖRORD	3
1. INDEPENDENT LIVING OCH MAKT	5
Independent Living-rörelsen	6
Independent Living-ideologin	6
Disabled Refugees Welcome.....	6
Julius Ntobuahs erfarenhet i Sverige	7
Makt.....	9
Intersektionell analys	10
Ömsesidig Integration - Integration för alla	11
2. MIGRATION OCH RÄTTIGHETER I SVERIGE	13
Viktiga ord och uttryck	14
Migrant.....	14
Etablering.....	14
Funktionshinder	15
Funktionsvariation.....	15
Normbrytande funktionalitet	15
Tillgänglighet.....	16
Mänskliga rättigheter	16
Viktiga lagar i Sverige.....	16
Välfärden.....	17
Domstolarna.....	17
Förenta Nationerna - FN.....	18
Europakonventionen	18
Olika uppehållstillstånd	19
Migranter	19
Asylsökande	19

Flykting.....	19
Alternativt skyddsbehövande	20
Ömmande omständigheter.....	20
Nyanländ.....	21
Papperslös	21
Arbete eller studier.....	21
Familj i Sverige.....	21
Att åka tillbaka.....	22
Mottagande och etablering.....	22
Migranter med normbrytande funktionalitet	23
Att bestämma själv.....	23
Socialtjänstlagen.....	23
Lagen LSS.....	24
Färdtjänst	24
Rätten till utbildning.....	25
Om rätten till bostad	26
Om rätten till fritid och kultur	26
Om rätten till hälsa	26
Lagen om hälsa och sjukvård.....	27
Andra lagar om vård	27
Lagen LMA.....	28
Vem gör vad?	28
Migrationsverket	28
Arbetsförmedlingen.....	29
Försäkringskassan.....	29
Kommuner och regioner.....	29
Jurister.....	31

3. PROBLEM OCH FÖRBÄTTRINGAR	33
Många mår dåligt.....	34
Berättelser	34
Hinder för ömsesidig integration	37
Viktigt att tänka på	39
När det fungerar bra.....	40
Förslag på samarbete	41
Våra förslag	41
En viktig bok.....	43
4. SAMMANFATTNING	44
Referenslista	46
Slutnoter	47

Boken är gjord inom projektet Disabled Refugees Welcome, DRW. Stiftelsen Independent Living Institute driver projektet DRW med medel av Allmänna Arvsfonden.

Skriften har tagits fram av **Sooz Romero, Ola Linder, Riitta-Leena Karlsson** och **Jamie Bolling**. **Linda Robertsson** har lämnat värdefulla synpunkter och korrekturläst. **Julius Ntobuah Mvenyi** och **Rahel Abebaw Atnafu** har bidragit med värdefullt innehåll i handboken.

Du läser nu en kortare version av boken skriven på lätt svenska.

Originaltitel: *"Vägar mot ömsesidig integration"*

Hela boken finns på internet: <https://wp.me/a9IOMJ-C3>

Integration för alla på lättläst svenska kan laddas ned på:

Integration för alla på lättläst svenska får inte återförsäljas utan upphovsmännens godkännande.

Integration för alla på lättläst svenska får ej förändras så att det inte framgår vem som är upphovsman.

För frågor om Integration för alla på lättläst svenska ring eller skriv till:

Independent Living Institute: +46736794273

Storforsplan 36, 123 47 Farsta

epost: info@disabledrefugeeswelcome.se

Independent Living Institutes hemsida: independentliving.org

Disabled Refugees Welcomes hemsida: disabledrefugeeswelcome.se



Stort tack till alla underbara människor
som bidrog till boken och projektet!

Stockholm, April 2020

Förord

Mänskliga rättigheter kommer inte automatiskt. Vi som arbetar med Projektet Disabled Refugees Welcome, DRW, möter många personer som inte fått vad de har rätt till.

Myndigheter och kommuner har inte gjort sitt jobb.

Vi har också fått höra glada historier om människor som fått det stödet de behöver.

Migranter med normbrytande funktionalitet har ofta varit med om hemska saker och diskriminering. De ska kunna hitta en trygg plats i Sverige. De måste bli mötta med respekt och förståelse för mänskliga rättigheter.

Först då kan de bli en del av Sverige med samma rättigheter och skyldigheter som alla andra.

Boken är tänkt att ge stöd till myndigheter och organisationer som möter migranter med normbrytande funktionalitet.

Boken har tre delar.

I den första delen kan en läsa om olika idéer om normer och makt.

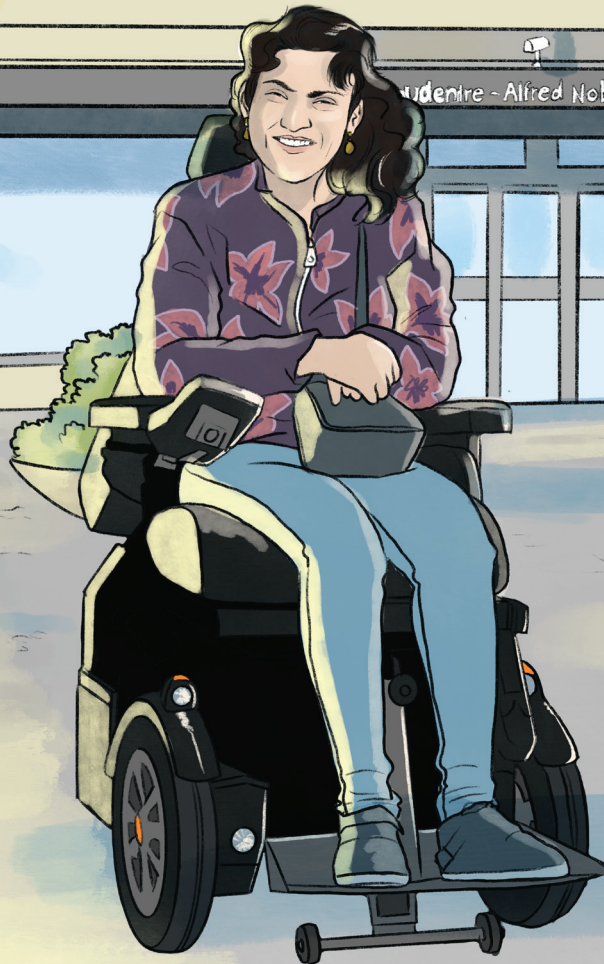
I den andra delen finns information om hur samhället är tänkt att fungera för människor med normbrytande funktionalitet som kommer till Sverige.

I den tredje och sista delen hittar läsaren information och berättelser om hur det ser ut i verkligheten.

Hur lyckas myndigheterna med sitt jobb? Vad kan bli bättre?

Södertörns högskola

Studenten - Alfred Nobels alle 7 - Moas Bäcke



1. Independent Living och makt

Independent Living är en rörelse, en ideologi och en rättighet. Här kan en läsa mer om det. Vi berättar också om projektet DRW. Och förklarar viktiga ord och uttryck.

Independent Living-rörelsen

Rörelsen Independent Living startade i USA på 1950-talet. Många hade fått sjukdomen polio. Många av dem blev tvingade att bo på institutioner. Rörelsen protesterade mot det.

Rörelsen har spridit sig över världen. Den har varit väldigt viktigt för personer med normbrytande funktionalitet. Det handlar om rätten att bestämma över sitt eget liv. Och om rätten att vara med i samhället, precis som alla andra. Independent Living är i dag mer än en rörelse. Det är också en rättighet. Det står i artikel 19 i

¹Funktionsrättskonventionen.

Independent Living-ideologin

Att bestämma själv och göra egna val är en viktig del av Independent Living. Det handlar bland annat om att få det stöd en själv vill ha.

Det handlar också om att samhället ska byggas på ett sätt som passar alla. Det ska vara jämlikt och inte finnas diskriminering. Målet är att personer med normbrytande funktionalitet ska ha samma möjligheter, rättigheter och samma kontroll över sitt liv som andra.

Disabled Refugees Welcome

DRW är en förkortning för Disabled Refugees Welcome. Allting började när Julius Ntobuah mötte Adolf Ratzka. Julius kom som flykting till Sverige. Han har fysisk normbrytande funktionalitet. Adolf har startat organisationen Independent Living Institute. Julius berättade hur det var för honom att komma till Sverige. Tillsammans skapade de projektet DRW.

Det är till för migranter med normbrytande funktionalitet.

Den gruppen har varit osynlig i politiken som gäller migranter. DRW vill ändra på det. DRW vill hitta nya metoder att ta emot migranter med normbrytande funktionalitet. Tanken är att de ska få rätt stöd och bli en del av det svenska samhället.

DRW jobbar med ²empowerment.

Det handlar om att ge stöd till människor att ta kontroll över sitt eget liv.

Det kan till exempel vara att träffa andra i samma situation för att lära av varandra, hitta lösningar. Och att kämpa tillsammans och kräva förändring.

Det är vanligt att migranter med normbrytande funktionalitet blir diskriminerade. DRW vill sätta stopp för det. DRW jobbar med personer i målgruppen. Och med myndigheter, kommuner och organisationer.

Arbetet bygger på mänskliga rättigheter.

Dem får ingen bryta mot. Men tyvärr händer det ändå.

Arbetet handlar om hälsa.

Hälsa handlar om makt. Hur mycket pengar en har och var en är född påverkar ens ³hälsa. Och en persons hälsa påverkar hur det går för den i skola och jobb.

Alla är välkomna i DRW!

Familj, vänner och personer som jobbar med integration och funkis-frågor.

Julius Ntobuahs erfarenhet i Sverige

Jag drömde om att komma fram till Sverige. Jag såg Sverige som ett land som respekterar mänskliga rättigheter. Men när jag kom fram möttes jag av okunnighet, fyrkantighet och hårda krav. Sedan jag var liten har jag haft en polioskada som livskamrat och sällskap.

Mitt ena ben fungerar annorlunda.
När jag registrerat mig på
Migrationsverket fick jag åka till min
bostad. Jag var så glad då. Det kändes
varmt i hjärtat trots minusgrader.

Det var en lång och hal backe upp till
huset. Men jag var fortfarande glad och
tacksam när jag kom fram.
När jag öppnade dörren såg jag en brant
trappa.

– Hur tar jag mig upp? undrade jag.
Jag letade efter en hiss men det fanns
ingen. En man som bodde där hjälpte mig
upp. Jag tänkte att jag ändå hade tur
eftersom det fanns någon som hjälpte
mig. Min rumskamrat fick hjälpa mig
varje gång jag skulle upp eller ner för
trapporna.

En söndagsmorgon på väg till
kyrkan halkade jag. Jag bröt mitt benstöd
på högerbenet. Då kunde jag inte gå alls.
Efter en tid fick jag veta att jag skulle
flytta. Det nya stället låg närmare staden.

Det gjorde mig glad. Men när jag kom dit
såg jag en loftsäng. Och jag skulle sova
högst upp med bara en stege som hjälp.
– Here we go again, tänkte jag.

Jag försökte vara stark och fortsätta
kämpa. Men kroppen var slut.
Jag pratade med personalen men fick
ingen hjälp. Det här är bara några
exempel som visar hur det är för
människor med funktionsnedsättning i
Sverige.

Men mitt skadade ben är inte bara ett
problem. Det har också gjort att jag ser
möjligheter. Mina erfarenheter väckte
idén om ett nytt projekt.

Tillsammans med Adolf Ratzka skapade vi
DRW. Genom projektet har sådana som
jag samlats för att tillsammans skapa en
bättre välkomnande för migranter med
funktionsnedsättning.

Makt

Alla har makt. Men alla har inte lika mycket makt. Makt är något en får eller tar. Makten betyder olika saker på olika platser och i olika tider.

Den som har lite makt riskerar att bli beroende av dem med mycket makt.

Ett barn är beroende av vuxna.

Det är strukturer i samhället som gör att vissa har mer makt än andra. De som har mer makt har bättre tillgång till utbildning, arbete, hälsa och sjukvård.

Maktordningar

Vissa grupper har mindre makt än andra.

Det kallas för maktordningar.

Det kan till exempel handla om kön, klass, funktionalitet, sexualitet och etnicitet.

De olika maktordningarna går ihop.

Det gör livet extra hårt för den som hör till flera av grupper utan makt.

Maktstrukturer

Det finns strukturer i samhället som skapar ojämlikhet. De kallas maktstrukturer. Rasism, sexism och funkofofi är sådana strukturer. De gör att det är svårare för vissa personer att få utbildning, jobb och bostad.

De påverkar också människors hälsa. Personer med kort utbildning har ofta sämre jobb. De har mindre pengar och mindre makt över sitt liv.

De lever kortare än människor med mycket pengar och makt. Det visar ⁴forskning.

Diskriminering

Strukturell diskriminering handlar om orättvisor som är del av samhället.

Det kan vara regler som inte tar hänsyn till att olika personer har olika förutsättningar. Ett exempel är reglerna för familjeåterförening.

Reglerna säger att den som vill ta sin familj

till Sverige måste ha jobb och bostad. De reglerna gör det omöjligt för många migranter med normbrytande funktionalitet att träffa sin familj igen.

Det är nämligen väldigt svårt för dem att få jobb och bostad. Det svenska samhället lyckas inte hjälpa dem med det. Kravet är alltså diskriminerande.

Ett annat exempel är de hus och lägenheter som Migrationsverket ordnar. Lagen säger att de ska vara lika för alla. Men det är diskriminerande att för personer med normbrytande funktionalitet om lägenheterna är otillgängliga.

Intersektionell analys

Ordet intersektionalitet kommer från engelskans "intersection".

Det betyder korsning.

Det visar hur en blandning av olika maktordningar påverkar människors liv.

Det var antirasister i USA som började använda ordet. De sa att vita feminister ofta glömde bort ras/etnicitet, sexualitet, ålder, funktionalitet och klass.

Intersektionalitet hjälper oss att förstå makt. Det visar upp de strukturer som hindrar människor att leva som de vill. En person berättar så här:

*- Jag kan inte träffa mina barn.
De är i ett flyktingläger i ett annat land.
Migrationsverket sa nej till
uppehållstillstånd på grund av
försörjningskravet.
Hur ska jag uppfylla det kravet när jag inte kan
hitta ett jobb anpassat för min funktionalitet?
Dessutom har jag blivit deprimerad och sjuk för
att jag inte kan vara med mina barn."*

⁵Forskning visar att migranter som är kvinnor har det extra tufft. De har svårare än män att få jobb. Detsamma gäller personer med normbrytande funktionalitet. De får mindre chanser på arbetsmarknaden än andra.

Personen som berättar här ovanför är kvinna och migrant med normbrytande

funktionalitet. Alla de sakerna samspelar. Resultatet blir att hon inte kan vara med sina barn. Ett intersektionellt perspektiv är viktigt för demokratin, rättvisan och jämlikheten.

Ömsesidig Integration - Integration för alla

Ordet integration betyder att förena delar till en helhet. Ingen del ska ha mer makt än de andra. På så sätt är ordet bra.

Sverige är en helhet. Sverige är en blandning av olika kulturer. Ingen ska ha mer makt än någon annan. Men en bra integration kräver att vi förstår hur livet är för migranter med normbrytande funktionalitet.

Det är svårt när politiken mest handlar om vad som är billigast. Politiken måste handla om demokrati, jämlikhet och allas lika värde.

Vi måste tänka på hur Sverige kan bli bättre på att ta emot personer med normbrytande funktionalitet. Innan, under och efter asylprocessen.

Det handlar om färdtjänst, bra SFI, jämlik vård, bra arbetsvillkor, skolor och stöd. Vi måste ställa rimliga krav på migranter med normbrytande funktionalitet i relation till vilka förutsättningar de får. På samma sätt som vi gör med andra medborgare.

Om det ska bli en lyckad integration måste samhället se till att alla kan leva ett bra liv och bestämma över sig själva. Politiken behöver stödja migranter med normbrytande funktionalitet att bli en del av samhället. Då kan också samhället kräva saker av dem.

Det är viktigt att mötas i våra olikheter med respekt. Olikheter är en del av det svenska samhället.



2. Migration och rättigheter i Sverige

Viktiga ord och uttryck

Det har funnits många olika ord för människor med normbrytande funktionalitet. Många av dem använder vi inte längre. Lytt, imbecill och sinnesslö är exempel på gamla och elaka ord.

Nu använder många orden funktionsnedsättning och funktionshinder. Men världen och orden utvecklas. Allt fler pratar om personer med funktionsvariation.

Funktionshinderrörelsen och de som jobbar med de här frågorna är inte överens om vilket ord som är bäst. Det är viktigt att alla själva får välja vilket ord som ska beskriva dem.

DRW använder uttrycket normbrytande funktionalitet. Det gör vi för att visa att det inte är personen det är fel på. Det är fel på normer och strukturer i samhället.

Migrant

En migrant är en person som korsat gränsen till ett land för att bo där. Det kan bero på många olika saker.

En flykting är en person som lämnat sitt hem i flykt från krig, våld eller förföljelse. Alla migranter är inte flyktingar.

Etablering

Politiker och myndigheter pratar ofta om etablering. Det är tiden efter att en person fått tillstånd att stanna i Sverige.

Det finns särskilda planer för de första två åren. Då får människor extra mycket hjälp att skapa sig ett liv i Sverige.

De ska få stöd att hitta ett jobb eller börja studera. De ska bli en del av samhället. Det har politikerna bestämt.

Funktionshinder

Samhället måste ta bort hinder så att alla kan vara med. Det kan handla om trappor och andra byggda hinder. Men också om information som är svår att förstå.

Många olika saker kan vara hinder för människor. Det handlar inte bara om saker som hindrar någon att röra sig. Det kan också vara saker som hindrar någon att förstå.

Det är samhället som skapar hinder. När vi pratar om funktionshinder ställer vi krav på samhället. Det handlar om mänskliga rättigheter. Vi måste skapa miljöer som inte hindrar någon från att vara med.

I ⁷Funktionsrättskonventionen kan en läsa mer om det här. Samhället fungerar bättre när ingen blir utestängd. Därför måste vi planera bra. Funktionshinder är ett viktigt ord

i lagar och politik. Det finns till exempel särskilda regler för att bygga hus och städer.

Funktionsvariation

Alla människor har en funktionsvariation. Våra kroppar fungerar på olika sätt. Det finns också en idé om vad som är en normal funktionalitet. Många använder funktionsvariation när de menar normbrytande funktionalitet eller funktionsnedsättning.

Men funktionsvariation är mer än så. Det handlar om hur en person fungerar oavsett om det är normbrytande eller inte.

Normbrytande funktionalitet

Vad som är normalt ändrar sig med tiden. Vi formar ofta samhället efter vad vi ser som normalt. Därför blir det ännu svårare att ha en annan funktionalitet.

Alla människor fungerar olika.
När någon fungerar annorlunda än de flesta bryter den personen mot en norm. Det betyder inte att den personen är fel.

Normbrytande funktionalitet är alltså att fungera på ett annat sätt än vad folk anser vara normalt. DRW pratar gärna om normer och om normbrytande funktionalitet.

Vi vill visa vilka normer som gör att vissa människor stängs ute. DRW vill ändra hur vi ser på funktionalitet i vårt samhälle.

Tillgänglighet

Tillgänglighet är en rättighet.
Vi måste bygga samhället på ett sådant sätt att alla kan vara med. Företag, staten, regioner och kommuner har alla ansvar för det.

Det handlar till exempel om hur vi bygger hus, hur vi berättar om viktig information

och vilken hjälp och stöd människor får. I Sverige är det ett brott att inte bry sig om tillgänglighet. Det är diskriminering.

Samhället måste anpassas och bli mer tillgängligt. Men vissa människor kommer ändå att behöver särskild hjälp och stöd. Det är viktigt att komma ihåg.

Mänskliga rättigheter

De mänskliga rättigheterna gäller alla människor. Alla är vi födda fria, lika värda och med samma rättigheter.

Myndigheterna har ansvar för att följa de mänskliga rättigheterna. Det står i olika lagar.

Viktiga lagar i Sverige

I Sverige finns några lagar som är särskilt viktiga. De kallas grundlagar. I de lagarna står det hur samhället ska fungera. Det finns också flera andra lagar där det står vilka rättigheter vi har. Myndigheterna måste följa lagarna.

Europeiska Unionen, EU, har också många viktiga lagar. EU har lagar om rätten att söka skydd och att familjer ska få vara tillsammans.

Lagarna i EU gäller i Sverige på samma sätt som Sveriges egna lagar. Det finns också en särskild domstol i EU.

Välfärden

Välfärd är en viktig del av Sverige. Så har det varit de senaste hundra åren.

Det handlar om att samhället ska ge stöd till invånare att leva ett bra och tryggt liv. Alla ska betala skatt. Pengarna går till välfärden. När det gäller jobb och arbetsmarknad bestämmer staten inte så mycket. Det är fackföreningar och arbetsgivare som kommer överens.

Men när det gäller andra saker har staten mycket makt. Det handlar till exempel om utbildning och sjukvård. Politik som rör funktionshinder är en

viktig del av Sveriges välfärd.

Lagen LSS är viktig

LSS betyder lagen om stöd och service till vissa funktionshindrade.

Den lagen kan till exempel ge människor med normbrytande funktionalitet rätt till en personlig assistent.

Alla som bor i Sverige har inte rätt till samma stöd. Viss hjälp beror på om en person är medborgare och om den personen har jobbat tidigare. Försäkringskassan undersöker om en person har rätt till hjälp. Det visar att det finns vissa skillnader när det gäller vilka rättigheter vi har.

Domstolarna

I Sverige finns flera olika domstolar. De är oberoende. Politikerna har inte makt över dem. En person kan klaga på det en myndighet bestämt i en domstol. Till exempel det Migrationsverket

bestämmer.

Det kostar ingenting att göra det. Men en kan behöva hjälp av en expert på lagar. Oftast får en betala den själv.

Det betyder att det inte är jämlikt mellan myndigheten och den person som vill klaga.

Om det finns olika sätt att använda en lag är det viktigt att en domstol undersöker saken. Domstolarna bestämmer hur myndigheter ska använda lagarna.

Förenta Nationerna - FN

Sverige har lovat att följa FN:s avtal om rättigheter för personer med funktionsnedsättning. Det handlar egentligen inte om några nya rättigheter.

Det handlar om att se till att de vanliga mänskliga rättigheterna också gäller personer med normbrytande funktionalitet. Det finns en grupp inom FN

som ska se till att länderna följer reglerna. Den gruppen klagade på Sverige år 2014. Gruppen sa att Sverige måste se till att det finns tillräckligt med pengar till personliga assistenter. Och att de som struntar i tillgänglighet måste få någon typ av straff.

Europakonventionen

År 1952 skrev Sverige på Europakonventionen. År 1995 blev den svensk lag. Inga nya lagar får gå emot den.

Flera regler i Europakonventionen är viktiga för migranter. Till exempel regeln som säger att alla har rätt att vara med sin familj. Familjer som blivit splittrade i krig har rätt att vara tillsammans igen.

Hur reglerna i Europakonventionen ska användas är inte alltid klart. Det är något som hela tiden utvecklas.

Olika uppehållstillstånd

I denna del berättar vi om olika typer av uppehållstillstånd. Och hur Sverige tar emot flyktingar.

Politiken om migration ändras ofta. Därför är det viktigt att kolla vilka lagar och regler som gäller just nu.

Migranter

Det finns olika lagar och regler för olika grupper av migranter. Alla har inte samma rätt att vara i Sverige.

Om någon söker skydd i Sverige är den personen asylsökande. Om myndigheterna tycker att personen har rätt till skydd kallar de den för flykting. En flyktings familj kan också ha rätt att komma till Sverige. De söker tillstånd på grund av anknytning.

Flyktingen med familj räknas sedan som nyanlända. De får särskild hjälp och stöd i Sverige.

Om någon i stället åker till Sverige för att hälsa på kan den personen få turistvisum. Då får personen stanna i 90 dagar.

En person kan också söka uppehållstillstånd på grund av arbete, utbildning och vissa andra orsaker.

Det står i utlänningslagen. Det finns också en tillfällig lag från år 2016. I den lagen är reglerna extra hårda för vem som ska få komma till Sverige.

Asylsökande

Människor som söker asyl i Sverige har andra rättigheter än den som bara hälsar på i Sverige. De har rätt att vara i landet. De har också rätt till bostad, sjukvård och stöd med pengar.

Flykting

Det finns särskilda regler för vem som räknas som flykting. De står i Flyktingkonventionen.

För att vara flykting måste en kunna visa att en har orsak att vara rädd för förföljelse. Det ska handla om just dig. Det är inte samma sak som att fly från krig och bomber.

Förut spelade det inte så stor roll varför en fick skydd i Sverige. Det var samma regler för alla.

Men sedan 2016 är det olika regler för dem som räknas som flyktingar och andra som söker skydd.

Om en räknas som flykting får en först tillstånd att stanna i tre år. När de tre åren har gått kan en få mer tid.

Alternativt skyddsbehövande

Det finns många orsaker att fly från sitt hem. Människor flyr från krig, våld och hot. I Sveriges lagar kallas det att vara alternativt skyddsbehövande.

Om en är alternativt skyddsbehövande får en först tillstånd att stanna i 13 månader.

Om en fortfarande behöver skydd efter det ska den göra en ny ansökan.

Ömmande omständigheter

Förut fick fler tillstånd att stanna i Sverige på grund av sjukdomar och normbrytande funktionalitet.

En kunde också få tillstånd att stanna om en varit i Sverige länge och skulle få det väldigt svårt i ditt hemland.

Det kallades ömmande omständigheter eller hälsoskäl. Sedan 2016 har reglerna blivit hårdare. Nu får nästan igen uppehållstillstånd på grund av sådana skäl.

Om en person är så sjuk att den inte kan lämna Sverige kan den få ett sådant uppehållstillstånd. Men det är bara om den riskerar att dö.

Nyanländ

En person som är nyanländ är egentligen bara en person som är ny i Sverige. Men svenska myndigheter använder ordet på ett annat sätt.

Myndigheterna använder ordet för människor som fått asyl i Sverige. De räknas som nyanlända de första två åren efter att de fått uppehållstillstånd.

Papperslös

En person som inte har rätt att vara i Sverige kallas för papperslös. Ofta är det personer som sökt skydd men fått nej. Och som inte vill eller kan åka tillbaka till sina hemländer.

Arbete eller studier

En kan få uppehållstillstånd för att arbeta eller studera. Oftast måste en söka om ett sådant tillstånd från ditt hemland.

En person som sökt asyl kan ibland få söka tillstånd för jobb eller studier direkt från Sverige.

År 2017 och 2018 kom en lag om att studera på gymnasiet. Ungdomar som sökt skydd i Sverige skulle få stanna för att gå klart gymnasiet.

Politikerna gjorde den nya lagen väldigt snabbt och den blev svår att förstå. Det har varit svårt att använda den.

Familj i Sverige

Människor har rätt att leva med sin familj. Om en har fått skydd i Sverige har ens familj rätt att komma efter.

Men det finns regler som säger att den som vill ta hit sin familj måste ha jobb och en lagom stor bostad. De reglerna stoppar många familjer från att vara tillsammans.

Extra svårt blir det för personer med normbrytande funktionalitet. För många är det nästan omöjligt att få ett jobb i Sverige. Det blir då också omöjligt att träffa sin familj igen.

DRW tycker att det ska finnas särskilda regler för den gruppen. Annars bryter Sverige mot de mänskliga rättigheterna. De som gör nya regler och lagar måste alltid tänka på funktionshindersfrågor och perspektiv.

Att åka tillbaka

Om en inte får tillstånd att stanna i Sverige kan en bli utvisad. En kan också bli förbjuden att resa tillbaka till Sverige under en viss tid. Ibland bestämmer poliserna och Migrationsverket att en ska vara inlåst tills en blir utvisad. En hamnar på ett förvar.

Om någon sökt asyl i ett annat land i EU måste den vänta en tid innan den kan söka

skydd i Sverige. Det står i Dublinförordningen. Vi vet inte så mycket om hur det går för personer med normbrytande funktionalitet som inte får stanna i Sverige.

Mottagande och etablering

Flyktingar och andra som söker skydd får ganska mycket hjälp i Sverige. Så är det inte för andra grupper av migranter.

Folk som söker skydd i Sverige ska få hjälp med bostad och lite pengar. Det är Migrationsverket som ordnar det. När de som har sökt skydd och fått uppehållstillstånd får hjälp av Arbetsförmedlingen. Det kallas för etableringsprogram.

De ska studera svenska, lära sig om Sverige och göra praktik. De ska få hjälp att hitta jobb, börja studera eller starta eget företag. Alla som kommer till Sverige har inte rätt till det stödet.

Det gäller till exempel personer som flyttar till sin partner. Det kan vara mycket svårt för dem att starta sitt liv i Sverige.

Det är inte tydligt vem som ska ge dem stöd och hjälp.

Migranter med normbrytande funktionalitet

Det är Migrationsverket som bestämmer vem som ska få stanna i Sverige.

En kan klaga på deras beslut i en särskild domstol. Det kan ta flera år innan en får veta om en får stanna eller inte.

Migranter med normbrytande funktionalitet kan behöva särskild hjälp medan de väntar. Vilka rättigheter de har står i olika lagar.

Lagen LSS ger extra stöd och till personer med vissa funktionsnedsättningar.

Till exempel genom personlig assistent.

Ett stort problem är att lagen LSS inte gäller asylsökande.

De får alltså inte någon stöd medan de väntar på svar från Migrationsverket.

Färdtjänst är viktigt för många som har svårt att röra sig. Kommuner och regioner bestämmer över det. De kan välja att ge asylsökande rätt till färdtjänst. Men det finns ingen lag som säger att de måste göra det.

Att bestämma själv

Alla har rätt att vara en del av samhället.

Alla har rätt att bestämma över sitt eget liv. Det står i flera lagar. Lagarna har kommit efter att människor kämpat.

Politikerna har lyssnat på dem

Socialtjänstlagen

Socialtjänstlagen handlar om

hjälp med pengar och hjälp hemma.

Kommunerna måste hjälpa alla som är i kommunen. Socialtjänsten i kommunen ska hjälpa människor som har det extra svårt.

Kommunen ska se till att människor har något att göra på dagen. Att de bor på ett sätt som passar dem. Och att de får den hjälp de behöver. Kommunen ska ordna hus och lägenheter med särskild service för dem som behöver det.

Det är politikerna i kommunen som bestämmer hur Socialtjänsten ska jobba. Om en person behöver hjälp av Socialtjänsten ska den gå till deras kontor. Där berättar den vad den behöver. Sedan kommer en person som jobbar där att undersöka vilken hjälp den kan få.

Lagen LSS

Lagen LSS är till för människor med normbrytande funktionalitet. De ska få hjälp att leva ett så bra liv som möjligt. De ska få arbeta, studera eller göra något annat meningsfullt på dagarna. De ska också kunna gå på teater, konsert, sporta eller annat de tycker om.

För att få hjälp genom lagen LSS måste personen vara fast boende i en kommun. Personen måste också passa in i någon av de här tre grupperna:

1. Personer med utvecklingsstörning, autism eller liknande.
2. Vuxna som fått en skada på hjärnan och därför fått funktionshinder.
3. Andra med så stora funktionshinder att de inte klarar av livet själva.

Kommunen ska ordna den hjälp som just den personen behöver. Personen ska själv vara med och bestämma över den hjälp den får. Även barn har rätt att säga vad de tycker om stödet de får.

Färdtjänst

Den som har svårt att åka med vanliga tåg och bussar har rätt till särskild hjälp. De får åka med färdtjänst. De kan också få pengar för att göra om en bil så att den

passar dem. För att ha rätt till färdtjänsten måste personen oftast ha uppehållstillstånd. Personen behöver inte vara medborgare. Kommunen kan välja att stödja personer utan uppehållstillstånd också.

Rätten till utbildning

Barn i Sverige har rätt att gå i skolan. Det gäller alla barn. Det spelar ingen roll om de har uppehållstillstånd eller inte. Papperslösa barn har också rätt att gå i skolan i Sverige.

Förskola:

Små barn får börja i förskola när de är ett år. Även om föräldrarna inte jobbar har barnen rätt till förskola minst tre timmar om dagen. Barn som behöver särskild hjälp i sin utveckling ska få det på förskolan.

SFI:

Alla kommuner måste ordna svenska för invandrare, SFI. Där ska personen få lära sig att prata, läsa och skriva på svenska. Det viktiga är att lära sig tillräckligt för att

kunna prata svenska på jobbet och i vardagen.

Gymnasiet:

Ungdomar som kommer till Sverige har rätt att studera på gymnasiet. De flesta börjar med en särskild kurs som heter introduktionsprogram. Den som börjat på gymnasiet i Sverige innan den fyllt 18 år har rätt att göra klart utbildningen.

Det finns också en särskild lag som kan ge rätt att stanna i Sverige för att studera på gymnasiet. Läs mer hos Migrationsverket, Skolverket och organisationen FARR.

Universitet och högskola:

Alla som bor i Sverige har rätt att studera på högskola eller universitet. Men de måste ha uppehållstillstånd. Personerna måste också ha gjort klart gymnasiet.

Om rätten till bostad

Att ha någonstans att bo är en mänsklig rättighet. Staten ska se till att alla har det. Det gäller migranter också. Samtidigt är allt fler hemlösa i Sverige.

Politikerna lyckas inte ordna hus och lägenheter till alla. I Sverige har kommunerna ett stort ansvar för att ordna bostäder till alla. Det står bland annat i Socialtjänstlagen. Kommunerna ska också ordna särskilda bostäder för gamla människor och personer som får stöd genom lagen LSS.

En annan lag berättar hur flyktingar ska få någonstans att bo. Alla kommuner i Sverige ska vara med och stödja sina invånare med det. Kommunerna måste ordna bostad i minst två år efter att flyktingar fått uppehållstillstånd. Helst ska de få bo kvar längre en så. Men det är inte ett krav.

Om rätten till fritid och kultur

Människor mår bra när de rör på sig och gör roliga saker på fritiden. Samhället ska se till att folk kan göra det.

Kommuner och regioner har ansvar för att det finns platser för att sporta, gå på teater, lyssna på musik och liknande saker.

På många ställen i landet finns det särskilda aktiviteter för migranter och personer med normbrytande funktionalitet.

Om lokalerna inte är tillgängliga kan personen få stöd av en ledsagare.

Om rätten till hälsa

Rätten till hälsa är en mänsklig rättighet. Det handlar om bra sjukvård. Men också om att ha ordentlig mat, en bra bostad och kläder.

Det finns många saker som är dåliga för hälsan. Att vara ensam, att inte få träffa sin familj och att inte ha pengar till exempel. Alla har rätt att må bra. Det är också bra för samhället.

Lagen om hälsa och sjukvård

Det finns en särskild lag för hälsa och sjukvård. Där står det vilken vård som samhället måste ordna. Lagen berättar också om rätten till habilitering och hjälpmedel.

Den som inte kan svenska har rätt till en tolk när de träffar läkare eller sjuksköterska.

Andra lagar om vård

Människor som är papperslösa och gömmer sig i Sverige har rätt till viss sjukvård. De ska få vård som inte kan vänta. Det är inte helt klart vad det betyder.

Det är svårt att veta exakt vilka sjukdomar en person kan få stöd med. Olika läkare använder reglerna på olika sätt.

Om någon är allvarligt sjuk eller skadad kan den alltid åka till ett sjukhus. Personen har rätt att få stöd. De som jobbar på sjukhuset får inte ringa till poliserna.

Barn under 18 år har alltid rätt till sjukvård och tandvård. Papperslösa barn ska få samma vård som svenska barn.

För människor som söker asyl i Sverige finns det en särskild lag om hälsa och sjukvård. Där står bland annat att alla ska bli undersökta av läkare när de kommer till Sverige. Undersökningen är gratis.

Det är viktigt att läkarna tänker på synliga och osynliga funktionshinder redan på den första undersökningen. Om sådant kommer fram direkt kan människor snabbare få rätt hjälp och stöd.

Lagen LMA

Lagen LMA handlar om flyktingar och andra som söker skydd i Sverige. Lagen ger dem rätt till bostad och lite pengar. Det är inte helt klart vem som är ansvarig för det här.

Migrationsverket, kommuner och regioner är inte överens med varandra. Det gäller särskild vem som ska betala för extra stöd till dem som behöver det. Ibland leder det till att folk inte får någon stöd.

Det är viktigt att komma ihåg att det finns flera lagar i Sverige. Om något inte står med i lagen LMA gäller de andra lagarna.

Vem gör vad?

Det är viktigt att förstå vem som har ansvar för vad. Det ska vi berätta om nu.

Migrationsverket

Migrationsverket undersöker vem som har rätt att stanna i Sverige. Migrationsverket hjälper människor med bostad, mat och lite pengar medan de väntar på svar.

Migrationsverket delar ut LMA-kort till dem som söker asyl. Kortet visar att personen har rätt att vara i Sverige medan den väntar på svar. Migrationsverkets hus och lägenheter måste passa personer med normbrytande funktionalitet.

Information från myndigheten ska också vara tillgänglig och passa alla. Migrationsverket ska berätta hur asylsökande kan få hjälpmedel om de behöver.

Arbetsförmedlingen

Myndigheten Arbetsförmedlingen ska ge stöd för folk att få jobb.

Arbetsförmedlingen har ett särskilt ansvar för människor som är nya i Sverige.

De ska snabbt få jobb eller börja studera. För flyktingar och andra som fått asyl i Sverige finns särskilda planer de första två åren. Det kallas etableringsprogram.

Försäkringskassan

Myndigheten Försäkringskassan ger pengar till folk som inte kan jobba. Det gäller sjuka, föräldralediga och personer med normbrytande funktionalitet.

En måste bo eller jobba i Sverige för att få hjälpa av Försäkringskassan. Personen måste oftast ha uppehållstillstånd. Försäkringskassan ger också pengar till människor som är nya i Sverige och är med i ett etableringsprogram.

Kommuner och regioner

Det finns 290 kommuner i Sverige.

Människor i kommunen väljer vilka politiker som ska styra. Politikerna ska se till att alla i kommunen har det bra.

Alla som bor i kommunen betalar skatt. Pengarna går till skolor, socialtjänst och annat. Det finns 21 regioner i Sverige. Regionerna sköter om sjukvården. De har också hand om bussar och tåg.

Kommuner och regioner bestämmer mycket själva. Men de måste följa alla lagar som Sveriges riksdag bestämmer. De måste följa lagen LSS, lagen om skolor och lagen om socialtjänst. Kommunen har ett särskilt ansvar för migranter med normbrytande funktionalitet.

Pengar till kommunerna

Kommunerna får in pengar genom skatten. Men de får också pengar av staten. Kommunerna får bland annat pengar för att ta emot flyktingar och andra migranter.

Politikerna är inte överens om vem som ska betala för olika saker. Om det är kommunerna eller staten som ska betala.

Politikerna borde i stället prata mer om mänskliga rättigheter och hur de ska bli verklighet.

Föreningar

I Sverige finns massor av föreningar, organisationer och andra grupper.

Det finns till exempel många organisationer som jobbar med funktionshinder-frågor.

Och andra organisationer som försvarar migranter och deras rättigheter.

Det är viktigt att politiker och myndigheter lyssnar på föreningar och organisationer. Det blir bäst när alla samarbetar.

Många migranter som DRW träffar berättar att de inte hade klarat sig utan stöd från föreningar och organisationer.

Röda Korset är ett exempel. De har gett stöd till många migranter att få vård vid psykiska sjukdomar. Svenska kyrkan har också stödjat många att söka bidrag från samhället. Till exempel att få pengar för viktiga mediciner.

Stödet de ger har också nått ensamkommande barn, till exempel att att hitta tak över huvudet.

Organisationen FARR har hjälpt många att förstå lagarna för flyktingar och migranter.

Språkkaféer har gett folk möjlighet att i ära sig svenska redan innan de fått uppehållstillstånd. Det finns flera organisationer som jobbar särskilt med migranter med normbrytande funktionalitet. Hjärnkoll, Hörselskadades Riksförbund och ILI är några.

DRW säger att många de träffar har ett väldigt stort behov av stöd. De klarar inte att komma till träffar eller språkkurser

själva. Ideella föreningar är mycket viktiga för migranter med normbrytande funktionalitet.

Jurister

I Sverige är varje person själv ansvarig för att ansöka om olika saker hos kommuner och myndigheter. Men lagar och regler är ofta svåra att förstå. Då kan personen behöva stöd av en jurist.

När en person söker asyl i Sverige får den oftast en advokat eller jurist. Personen behöver inte betala för det. Men om personens familj vill komma till Sverige är det annorlunda. Då måste personerna själva betala om de vill ha hjälp av en jurist.

En får inte heller hjälp när en ansöker om något från Socialtjänsten. Det ska personen klara själv. Men ibland finns det någon på kommunen som kan ge råd och tips.

Många människor behöver hjälp av jurister i kontakt med myndigheterna. Det är ofta väldigt dyrt. Föreningar och organisationer kan ibland ge juridiskt stöd. Men de kan oftast inte hjälpa alla. Några organisationer som ger stöd om lagar om migration:

- Amnesty International
- Svenska Röda Korset
- Asylrättsbyrån
- Stadsmissionen
- Caritas
- Individuell Människohjälp
- Flyktinggruppernas Riksråd FARR.

Några organisationer som hjälper till när det gäller lagar om funktionshinder:

- Bosse-råd, stöd & kunskapscenter
- LaSSe Brukarstödcenter
- Barnrättsbyrån



3. Problem och förbättringar

DRW har pratat med många migranter med normbrytande funktionalitet. Deras berättelser visar både problemen och vad som fungerar bra. I den här delen av boken kommer vi att prata om problem och förslag på lösningar.

Många mår dåligt

Att migrera är en stor förändring och väldigt stressigt. Stressen kan till och med leda till psykos. Det är viktigt att träffa andra människor och vara nära sin familj. Men för många migranter i Sverige är det omöjligt.

Migranter med normbrytande funktionalitet blir ofta extra ensamma. De har svårt att hitta platser där de kan träffa andra. Kurserna i svenska passar inte dem. Den som sitter i rullstol kanske inte ens kan lämna sitt hem.

Sverige har många bra lagar som ska ge stöd till personer med normbrytande funktionalitet.

Men lagarna gäller inte för den som inte har uppehållstillstånd.

Problemen fortsätter ofta den första tiden i Sverige. Det stödet till människor som är nya i Sverige passar inte alla. Det leder till att migranter med normbrytande funktionalitet får ett svårt liv i Sverige. Bättre politik och lagar kan ändra på det.

Berättelser

DRW möter ofta personer som stött på hinder ända sedan de först kom till Sverige. Först är det osäkert om de får stanna och sedan startar en kamp att få hjälp och stöd. Många känner att situationen är hopplös.

Kroppen blir skadad när boendet inte passar. Det kan vara en kamp att klara det dagliga livet. Det är svårt att komma till kursen i svenska. Det är svårt att handla mat och bära hem kassarna.

Många är rädda att de inte ska få stanna eller bli av med sitt boende. De har svårt att sova och mår dåligt.

Allt det här leder till stress och sämre och sämre hälsa. Då är det svårt att starta sitt liv i Sverige och bli del av samhället.

Här följer några berättelser om människors situation i Sverige. Berättelserna kommer från människor som DRW har träffat.

Han får inte personlig assistans

En man har en allvarlig skada i ryggen. Han har ont hela tiden och svårt att röra sig.

Mannen har permanent uppehållstillstånd men får ändå inte rätt stöd. Han behöver personlig assistans och färdtjänst för att lämna sitt hem. Myndigheterna säger att han inte har rätt till stöd.

Utan stöd kan mannen inte vara en bra förälder till sina barn. Det blir också väldigt svårt för honom att bli en del av det nya samhället.

Hon får inte träffa sina barn

En kvinna har kommit till Sverige som flykting. Hon vill att hennes två barn ska komma till henne. De är sju och nio år.

Migrationsverket säger nej.

Kvinnan har inget jobb och inte tillräckligt stor lägenhet.

Kvinnan har normbrytande funktionalitet. Hon har inte fått det stödet hon behöver för att kunna studera och arbeta.

I Sverige är det svårt att få jobb för personer som är nya i Sverige och för personer med normbrytande funktionalitet. Kvinnan är både och. De arbeten som finns för människor som är nya i Sverige är ofta hårda för kroppen. Kvinnan klarar inte av ett sådant jobb.

Familjen har inte varit tillsammans på fem år. De vet inte när de kan träffas igen.

Alla mår dåligt.

Det är en mänsklig rättighet att vara med sin familj. Sverige ger inte kvinnan och hennes barn den rättigheten. Hennes möjlighet att få vara med sina barn är mycket sämre än för andra personer.

Hon har inte kunnat göra något åt sin situation eftersom det handlar om diskriminerande regler. Det handlar också om sämre förutsättningar i samhället för migranter med normbrytande funktionalitet

Han kan inte studera svenska

En man som är blind vill lära sig svenska. Men han får ingen extra hjälp för att kunna studera. Mannen behöver därför andraför att kunna prata med människor i Sverige. Ofta finns ingen som kan stödja honom.

Mannen är mest hemma och känner sig ensam. Han blir deprimerad, sover dåligt och känner sig som en dålig människa. Kurserna i svenska för invandrare, SFI, passar inte personer med normbrytande funktionalitet.

Det finns inte böcker som passar dem. De får inte hjälp att komma till kurserna eller extra hjälp på kursen. Myndigheterna måste lära sig mycket mer om normbrytande funktionalitet och funktionshindersfrågor.

De blev tvingade att flytta

En kvinna med två barn fick veta att de skulle bo i Stockholm sina första två år i Sverige. Kvinnan har en polioskada. Plötsligt skulle familjen flytta till Västernorrland. Trots att de två åren inte gått. Det nya boendet passade inte kvinnan. Det var inte tillgängligt. Det låg långt från affärer, skolor, läkare och annan service.

Kvinnan och barnen blev ensamma.
De kunde inte vara med på kurserna i svenska. Kvinnan fick mer problem med sin skada.

Det är vanligt att de som är nya i Sverige måste flytta ofta. De kan bli placerade långt ute på landet utan buss eller bil.

Då blir det väldigt svårt att lära känna människor. Det gör det svårare att hitta jobb och lära sig svenska.

Hinder för ömsesidig integration

Det finns en bild av att Sverige är välkomnande, jämlikt och demokratiskt. Men det är viktigt att våga se de saker som inte fungerar bra. Om vi vågar se de sakerna kan vi göra samhället bättre.

Människor som är nya i Sverige har det oftast sämre än de som bott här längre. Det är hårda krav. Särskilt om någon vill leva tillsammans med sin familj.

Migranter med normbrytande funktionalitet har det extra svårt. Det stödet som migranterna får passar inte dem.

Det leder ofta till ensamhet och segregation. Inte till integration och att bli en del av samhället. Här nedanför berättar vi om några av gruppens svårigheter.

Dåligt bemötande:

Många berättar att det har blivit dåligt behandlade av personal på Migrationsverket.

Till exempel berättar flera att personalen inte tror på dem när de ber om hjälp.

- Om du tagit dig hela vägen till Sverige kan du ta dig till sjukhuset också!

Brist på information:

Migranter med normbrytande funktionalitet får inte information om sina rättigheter. Information är inte tillgänglig.

Detta fortsätter också efter att de fått uppehållstillstånd. De får inte vård på lika villkor. Informationen är svår att förstå och de vet inte hur de ska ansöka om stöd och service.

Stängda platser:

Många platser är stängda för migranter med normbrytande funktionalitet. Dels på grund av språket. Dels på grund av otillgängliga platser.

Vänta på svar:

Alla som söker skydd i Sverige måste få en rättvis utredning. De som inte känner att de fått det mår ofta väldigt dåligt.

Det är bra om de som väntar på svar har något att göra under tiden.

De behöver också bra information om lagar och regler och vilken hjälp de kan få i Sverige.

Om den här tiden blir bättre kommer det antagligen bli lättare för människor att

starta sitt liv i Sverige när de fått uppehållstillstånd.

Dåliga system

De som gjort systemet för att ta emot flyktingar har inte tänkt på funktionshindersfrågor eller -perspektiv. Det handlar till exempel om kurserna i svenska och Arbetsförmedlingens etableringsprogram. De är inte gjorda för personer med normbrytande funktionalitet.

Skydd mot våld

Personer med normbrytande funktionalitet kan också behöva annat skydd. Det är stor risk att de är med om diskriminering och våld.

Det är särskilt stor risk för kvinnor, gamla, barn och HBTQ-personer med normbrytande funktionalitet. Det är viktigt att dessa grupper får det skydd och stöd de behöver.

Integration och krav

Integration handlar om att bli en del av samhället. Att få jobb, bostad och vänner i det nya landet. Motsatsen är segregation. Just nu är det mycket segregationen i Sverige.

Det beror bland annat på reglerna för hus och lägenheter. Bostäderna är väldigt dyra. Både att hyra och köpa.

Allt fler barn i Sverige är fattiga. Det gäller särskilt barn till utländska föräldrar. Politiker pratar mycket om fattiga förorter där det är problem med droger och brott. De skyller ofta problemen på invandringen.

Att skylla alla problem på en viss grupp människor är rasism. Det ställer en grupp mot en annan. Det är farligt. I politiken får vi ofta höra att *"invandrare ska anpassa sig och lära sig om det rättvisa och demokratiska Sverige"*.

Det kan vara bra att ställa krav. Det kan göra att människor snabbare blir en del av samhället och lär sig språket.

Men kraven måste vara möjliga.

De måste vara anpassade till den verklighetsom människor lever i.

Viktigt att tänka på

Myndigheter har makt över vanliga människor. Särskilt över människor som behöver stöd. Det är viktigt att tänka på. Myndigheter måste tänka på hur de möter människor med normbrytande funktionalitet.

Kulturella skillnader

Människor i olika kulturer ser på normbrytande funktionalitet på olika sätt. I Sverige står det i lagen att personer med normbrytande funktionalitet ska få stöd och hjälp. Vi försöker också ta bort de hinder som gör att alla inte kan vara med i samhället.

Men tyvärr ser många fortfarande normbrytande funktionalitet som något dåligt. Något som har att göra med sjukdom och katastrofer.

Det är viktigt att alla funderar på sin egen kultur och vad den får oss att tänka.

Skam finns i alla kulturer.

Det behövs stora förändringar i Sverige om olika språk och funktionalitet ska bli värderade lika.

Vi behöver förändra normerna.

Det bästa sättet att göra det är tillsammans med människor med normbrytande funktionalitet som själva migrerat till Sverige. De är experter.

När det fungerar bra

Här kommer en berättelse från en person som kom till Sverige som flykting för ett par år sedan.

*- Jag blev av med mitt ena ben för många år sedan.
Då fick jag gå med två kryckor.
Det var väldigt jobbigt för mitt andra ben.*

Här i Sverige har jag kommit långt i att vara självständig och bestämma över mitt eget liv.

En stor anledning till det är att jag har fått en protes som gör att jag kan gå bättre. Nu har jag en hand fri eftersom jag bara använder en krycka.

Nu kan jag lättare studera, göra praktik och arbeta. Snart hoppas jag få ett riktigt jobb. Jag är väldigt glad över att sjukvården och Skellefteå kommun samarbetat och gjort detta möjligt.

DRW har också kunnat lösa flera problem genom att prata med kommuner och myndigheter. Vi hoppas kunna ge mer kunskap och nya perspektiv.

- Jag fick nej på min ansökan om färdtjänst.

Tillsammans med DRWs volontärer skrev vi en ny ansökan. Den fokuserade på behovet av transport i arbetet.

Då fick jag färdtjänst.

Förslag på samarbete

I den här boken har vi flera gånger skrivit att det behövs mer samarbete mellan myndigheter och andra. Det är viktigt att lyssna på olika organisationer som har kunskap och erfarenhet både av migration och normbrytande funktionalitet.

Därför är det viktigt att samarbeta med asylrättsrörelsen och funktionsrättsorganisationer. Det kan vara svårt att ha koll på alla system och perspektiv. Men med bra samarbete kan kunskapen spridas till fler.

Ett förslag är att öppna ett forum på internet. Där kan vi samla material och prata med varandra. Det skulle vara ett forum där myndigheter kan ha kontakt med personer som arbetar med funktionshindersfrågor och -politik.

Samarbete är också bra när det gäller planering för en person som är ny i Sverige.

Våra förslag

Här följer en lista med förslag som DRW kommit fram till i arbetet med den här boken.

Vi tror att dessa förslag kan ge bättre chanser för personer som migrerar till Sverige och som har en normbrytande funktionalitet.

Förslagen:

- ✳ Lagarna om familjeåterförening behöver vara annorlunda för personer med normbrytande funktionalitet. Samhället är inte anpassat för migranter med normbrytande funktionalitet. Därför är det mycket svårare för dem att få jobb och bostad. Det måste lagarna ta hänsyn till.
- ✳ Ge människor med normbrytande funktionalitet mer än två år för att börja sitt liv i Sverige. De behöver under en längre tid stöd med utbildning, bostad och att hitta jobb.

- ✱ Migranter med normbrytande funktionalitet som kommer till Sverige som partners behöver också stöd. De bör få vara med i etableringsprogram.
- ✱ Asylsökande med normbrytande funktionalitet måste ha rätt till bostäder och transport som passar dem.
- ✱ Hälsoundersökningen för flyktingar behöver ha ett funktionshinderperspektiv. På så sätt kan det tidigt bli tydligt vem som behöver stöd och av vilken typ.
- ✱ Låt människor själva berätta vad de behöver. Behoven kan förändras under livet.
- ✱ Barn ska också ha rätt att säga vad de tycker. Barn måste få information som de kan förstå. Barnets bästa ska vara i fokus.
- ✱ Kurserna i svenska för invandrare (SFI) måste fungera för alla. Lokaler, böcker och annat material måste vara tillgängligt.
- ✱ Utbilda personalen på svenska myndigheter. Ingen ska behandlas orättvis. Ingen ska använda elaka ord eller uttryck.
- ✱ Se till att personen kan prata på ett sätt som passar den. Kanske behöver personen tolk, teckenspråk, tecken som stöd, punktskrift eller något annat.
- ✱ Migrationsverket måste ha en bra kontakt med den kommun som tar emot en person med normbrytande funktionalitet. Kommunen måste få information för att kunna ordna en bostad som passar och annat stöd och service.
- ✱ Boendet ska inte vara isolerat. Det måste vara möjligt att träffa andra människor och vara med på kurserna i svenska.
- ✱ Migranter med normbrytande funktionalitet bör så snart som möjligt få information om hur Sverige fungerar och vad som kommer att hända dem.
- ✱ Myndigheter måste informera om rättigheter på ett sätt som människor kan förstå. Det måste finnas översättningar och olika sorters tolkar.
- ✱ Se till att det finns tillräckligt med pengar för att migranter med normbrytande funktionalitet ska få vad de behöver.

En viktig bok

Organisationen UNHCR är en del av FN.

De har gjort en bok med tips för länder som tar emot flyktingar med normbrytande funktionalitet.

De skriver att det är en stor risk att ingen tänker på den gruppen. De blir ofta utan stöd och service. Flyktingar med normbrytande funktionalitet måste få lika villkor som andra flyktingar. De ska inte bli diskriminerade.

Boken kommer med tips på hur länderna ska förstå vilka flyktingar som behöver extra hjälp. Och hur den gruppen kan tas emot på ett tillgängligt sätt.

Boken finns på internet:

<http://swigea56.hcrnet.ch/refworld/docid/5163f43e4.html>

4. Sammanfattning

För att förstå situationen för migranter med normbrytande funktionalitet är det viktigt att tänka intersektionellt.

Det handlar om att se hur migration och funktionalitet påverkar dem samtidigt.

De har rätt till ett bra liv med samma rättigheter och möjligheter som alla andra. De ska inte bli diskriminerade.

Sverige har kommit långt jämfört med andra länder. Men det finns mycket kvar att göra. Samhället måste satsa mer på den här gruppen.

Det är viktigt att lyssna på dem och på organisationer som jobbar med dem. Myndigheter och politiker behöver tänka mer på funktionshindersfrågor i politiken om migration. Det viktigaste måste vara mänskliga rättigheter.

Det måste komma före möjligheten att tjäna eller spara pengar.

Det har Sverige lovat i flera internationella avtal. Det gäller politiken men också när myndigheter bestämmer saker om en person.

Samhället måste lyssna mer på personer med normbrytande funktionalitet som migrerat till Sverige. Det är enda sättet att nå fram till en ömsesidig integration.

Referenslista

- ✳ Riksrevisionens rapport om uppföljning av deltagare i förberedande och orienterande utbildning inom etableringsuppdraget. Skr.2018/19:13
- ✳ <https://www.regeringen.se/regeringens-politik/nyanlandas-etablering/>
- ✳ Health Literacy - teori och praktik i hälsofrämjande arbete: av Karin C. Ringsberg, s. 29.
- ✳ <https://www.ohchr.org/en/hrbodies/crpd/pages/crpdindex.aspx>
- ✳ <http://docstore.ohchr.org/SelfServices/FilesHandler.ashx>
- ✳ <https://spraktidningen.se/blogg/veckans-nyord-nyanland>
- ✳ KOMHIT flyktingmaterialet, har samtalskort med kompletterande bildstöd för olika situationer, dessa är översatta till 10-11 språk.
- ✳ 1 § i lagen samt lagens utformning som inte ger rättigheter
- ✳ <https://www.regeringen.se/4acfa2/contentassets20b5b-3b157714783a90bf56f5361a74e/181901300webb.pdf> s. 4
- ✳ <https://disabledrefugeeswelcome.se/en/2019/03/english-DRW:s-observations-on-the-situation-of-disabled-asylum-seekers-in-sweden/>
- ✳ <https://www.regeringen.se/artiklar/2017/11/fragor-och-svar-om-inforandet-av-det-nya-regelverket-for-etableringsinsatser-for-vissa-nyanlandainvandrare/>
- ✳ <https://www.unhcr.org/protection/resettlement/51de6e7a9/refugees-disabilities-unhcr-resettlement-assessment-tool.html>
- ✳ http://dok.slso.sll.se/TC/3_Vara_kunskapsomraden/TP/Kulturformuleringen/Kulturformuleringen_09.pdf
- ✳ SOU 2019:23 Styrkraft i funktionshinderspolitiken
- ✳ <https://www.dagenssamhalle.se/debatt/segregationen-och-klyftorna-borde-oroa-langt-fler-17594>
- ✳ Barnfattigdom i Sverige: Årsrapport 2018: https://resourcecentre.savethechildren.net/node/14233/pdf/rb_rapport_2018_final.pdf
- ✳ <http://www.antirasistiskaakademin.se/kulturrasism/>

- ✱ <http://www.mfd.se/globalassets/dokument/publikationer/rapporter/2017/2017-20-funktionsnedsattning-asyl-etableringsprocessen.pdf>
- ✱ <http://www.manskligarattigheter.se/Media/Get/526/ladda-ner-dokument-pdf>
- ✱ Health Literacy - teori och praktik i hälsofrämjande arbete: av Karin C. Ringsberg.
- ✱ WHO, 2005: styrdokument för den globala hälsofrämjande konferenser i Bangkok Charter, s.1.
- ✱ Hälsans bestämningsfaktorer (Whitehead and Dahlgren,1991)
- ✱ Nyanländas hälsa – sammanställning utifrån ett urval av rapporter 2016
- ✱ SIOS- Identifiering av funktionsnedsättning/trauma, s. 12
- ✱ <http://fhie.se/>
- ✱ <http://swigea56.hcrnet.ch/refworld/docid/5163f43e4.html>

Slutnoter

- 1 <https://www.ohchr.org/en/hrbodies/crpd/pages/crpdindex.aspx>
- 2 Health Literacy - teori och praktik i hälsofrämjande arbete: av Karin C. Ringsberg, s.28.
- 3 Health Literacy - teori och praktik i hälsofrämjande arbete: av Karin C. Ringsberg.
- 4 Sammanställning hälsoläget bland nyanlända, s. 7.
- 5 Riksrevisionens rapport om jämställdhetsintegrering av integrationspolitiken skr. 20181997, s. 5
- 6 Situationen på arbetsmarknaden för personer med funktionsnedsättning 2017, s. 8
- 7 <https://www.ohchr.org/EN/HRBodies/CRPD/Pages/ConventionRightsPersonsWithDisabilities.aspx>

Integration för alla är en lättläst version på svenska av DRW:s informationshandbok ”Vägar mot ömsesidig integration”. Handboken ger stöd till alla som i sitt yrke möter migranter med normbrytande funktionalitet att arbeta utifrån ett funktionshindersperspektiv.

Boken ger också råd och verktyg om hur en kan arbeta för ett tillgängligt mottagande, etablering och en ömsesidig integration av målgruppen.

Denna handbok har sin utgångspunkt i alla människors lika värdighet och rättigheter oavsett funktionalitet, kön, könsidentitet, sexuell läggning, etnicitet, ålder, ekonomisk status, migrationsstatus eller religion.



Independent
Living Institute
independentliving.org



**ALLMÄNNA
ARVSFONDEN**